



# ଶ୍ରୀମନ୍ଦିର ସମାଚାର

## SHREE JAGANNATH TEMPLE BULLETIN

ଫେବୃଆରୀ - ୨୦୨୪ FEBRUARY-2024

### ଶ୍ରୀମନ୍ଦିରରେ ଶ୍ରୀବିଗ୍ରହମାନଙ୍କର ଚତୁର୍ଥ ବେଶ

ସଂସ୍କୃତର ଚତୁର୍ଥ ଶବ୍ଦରୁ ନିଷ୍ପନ୍ନ ଚତୁର୍ଥା । ଚତୁର୍ଥାର ଅର୍ଥ ଉତ୍ସବ । ହିନ୍ଦୀ ଭାଷାରେ ଚତୁର ଏବଂ ଚତୁରି ଦୁଇଟି ଶବ୍ଦ ପ୍ରଚଳିତ, ଯାହାର ଅର୍ଥ ହୋଇ ଉତ୍ସବ ସମୟରେ ଗାନ କରାଯାଉଥିବା ଏକ ବିଶେଷ ପ୍ରକାରର ଗୀତ । ଅନ୍ୟ ଅର୍ଥଟି ହେଲା ଉତ୍ସବ ଅବସରରେ ହେଉଥିବା ଖେଳ, କଉତୁକ ଆଦି । ଏସବୁ ବସନ୍ତୋତ୍ସବ ବା ଦୋଳୋତ୍ସବର ଅଙ୍ଗ ବିଶେଷ । ଫାଲ୍‌ଗୁନ ମାସର ଉପାସ୍ୟ ହେଉଛନ୍ତି ଗୋବିନ୍ଦ । ଦୋଳୋତ୍ସବରେ ତାଙ୍କ ପ୍ରାଧାନ୍ୟ ହେତୁ ତାଙ୍କୁ ଦୋଳ ଗୋବିନ୍ଦ କୁହାଯାଏ ।

ଶ୍ରୀମନ୍ଦିରରେ ଫାଲ୍‌ଗୁଣ ଉପଲକ୍ଷେ ରତ୍ନସିଂହାସନାଧିଷ୍ଠିତ ଶ୍ରୀବିଗ୍ରହମାନଙ୍କର



ନାଲି ବସ୍ତ୍ରରେ ଅଳଙ୍କାରଣ, ସ୍ୱର୍ଣ୍ଣାଳଙ୍କାରରେ ବେଶ, ସ୍ୱତନ୍ତ୍ର ଭୋଗ ଏବଂ ଫଗୁଖେଳ ଅନୁଷ୍ଠିତ ହୋଇଥାଏ ।

ଶ୍ରୀମନ୍ଦିରରେ ଫାଲ୍‌ଗୁନ ଶୁକ୍ଳ ଦଶମୀ ଠାରୁ ଚତୁର୍ଦ୍ଦଶୀ ପର୍ଯ୍ୟନ୍ତ ପାଞ୍ଚଦିନ ଚତୁର୍ଥା ବେଶ ଅନୁଷ୍ଠିତ ହୋଇଥାଏ । ଉଚ୍ଚ ଦିବସମାନଙ୍କରେ ମଧ୍ୟାହ୍ନ ଧୂପ ଶେଷ ହେବା ପରେ ଏହି ବେଶ ଆୟୋଜିତ ହୋଇଥାଏ । ଏହି ବେଶରେ ଶ୍ରୀବିଗ୍ରହମାନଙ୍କୁ ବୋଇରାଣୀ, ମାଧାବଳୀର ଲାଲ ବସ୍ତ୍ରରେ ଭୂଷିତ କଲାପରେ ଛଅ ମୂର୍ତ୍ତି ଅଳଙ୍କାର ଯଥା- ସୁବର୍ଣ୍ଣକୁଣ୍ଡଳ ଚରିଗୋଟି, ତଡ଼ଗୀ ଦୃଢ଼ରେ ଅଳଙ୍କୃତ କରାଯାଏ । ତତ୍ପରେ ଶ୍ରୀଦେବୀ ଓ ଭୂଦେବୀଙ୍କୁ ଦକ୍ଷିଣୀ ଘରକୁ ବିଜେ କରାଯାଇ ସେଠାରେ ଦୋଳଗୋବିନ୍ଦଙ୍କ ସହ ସେମାନଙ୍କର ଚତୁର୍ଥା ବେଶ ସମ୍ପନ୍ନ ହେଲାପରେ ବାହାରଦେଉଳି ଭୋଗ କରାଯାଇଥାଏ । ଏହାପରେ ପ୍ରତିମାତ୍ରୟ ରତ୍ନସିଂହାସନକୁ ବିଜେ ହୋଇଥାଆନ୍ତି । ମୁଦିରସ୍ତ୍ର ପ୍ରସାଦ ଲାଗି କରନ୍ତି । ଚତୁର୍ଥା ଭୋଗ ସରି ପାଣିପଡ଼ି ଘଣ୍ଟ ଛତା ସର୍ବାଙ୍ଗ ତିନି ବାଡ଼ରେ ହୋଇଥାଏ । ଚତୁର୍ଥା ଭୋଗରେ ସାନ ଆରିସା, ବଡ଼ ଆରିସା,

ଧଉଳା, ମରାଡ଼ି ଲତୁ, ଘିନାଡ଼ି, କ୍ଷୀରି ଆଦି ନୈବେଦ୍ୟ ସମର୍ପିତ ହୋଇଥାଏ । କେବଳ ମହାପ୍ରଭୁ ଶ୍ରୀଜଗନ୍ନାଥଙ୍କ ବାଡ଼ରେ ସିନ୍ଦୂର, ଚନ୍ଦନ, ଫଗୁ, ଝିମିରି ଫଗୁ, ପ୍ରସାଦ ଲାଗି ଏବଂ ବନ୍ଦାପନା ହୋଇ କର୍ପୂର ଆଳତି ହୋଇଥାଏ । ମୁଦିରସ୍ତ୍ର ଝମର ଆଳତ କରି ସିଂହାସନ ତଳକୁ ଓହ୍ଲାଇଥାଆନ୍ତି । ତିନି ବାଡ଼ରେ ଫଗୁ ଆଞ୍ଜୁଳି ଦେଇ ସାରିବା

ପରେ ପୂଜାପଣ୍ଡା, ପତିମହାପାତ୍ର ଓ ମୁଦିରସ୍ତ୍ର ସିଂହାସନ ଉପରକୁ ଉଠି ପ୍ରସାଦ ମଲମାଳ କରନ୍ତି । ଏହାପରେ ପୂଜାପଣ୍ଡା ତିନି ବିଜେ ପ୍ରତିମା ଦୋଳ ଗୋବିନ୍ଦ, ଶ୍ରୀଦେବୀ ଓ ଭୂଦେବୀଙ୍କୁ ଆଜ୍ଞାମାଳ ପ୍ରଦାନ କଲାପରେ ପୁଷ୍ପାଳକ ସେବକମାନେ ପ୍ରତିମାତ୍ରୟଙ୍କୁ ହାତରେ

ବିଜେ କରି ଜୟବିଜୟ ଦ୍ୱାର ଠାରେ ଉଭା କଲାପରେ ମୁଦିରସ୍ତ୍ର ପ୍ରସାଦ ଲାଗି, କର୍ପୂର ଆଳତି, ଦୂର୍ବାକ୍ଷତ ଆଦି ନୀତି ସମ୍ପାଦନ କରିଥାଆନ୍ତି । ପ୍ରତିମାମାନେ ବିମାନରେ ବିଜେ ହୋଇ ଜଗନ୍ନାଥବଲ୍ଲଭକୁ ଯାଇଥାଆନ୍ତି । ସେଠାରେ ଭୋଗ, ଜଉଡ଼ାବ ନୀତି ବଢ଼ିବା ପରେ ଶ୍ରୀମନ୍ଦିରକୁ ବାହୁଡ଼ା ବିଜେ ହୋଇଥାଏ । ଶ୍ରୀଦେବୀ ଓ ଭୂଦେବୀ ରତ୍ନସିଂହାସନକୁ ଏବଂ ଦୋଳଗୋବିନ୍ଦ ଦକ୍ଷିଣୀ ଘରକୁ ବିଜେ ହୁଅନ୍ତି । ଏହିପରି ଚତୁର୍ଥା ବେଶ ଓ ଭୋଗ ନୀତି ପାଞ୍ଚ ଦିନ ବ୍ୟାପୀ ଅନୁଷ୍ଠିତ ହୋଇଥାଏ । ଦୋଳପୂର୍ଣ୍ଣିମାର ପୂର୍ବଦିନ ଚତୁର୍ଦ୍ଦଶୀ ତିଥିରେ ଅବିର, ପିଚ୍ଚକାରୀ ଓ ମୁଦିରଥଙ୍କ ସଂସ୍କାରିତ ଝିମିରି ଫଗୁ (ଚନ୍ଦନ ମିଶା ଫଗୁ) ତିନି ବାଡ଼ରେ ଲାଗିହୋଇ କରତାଳି ଧ୍ୱନିରେ ହୋଇ ଉତ୍ସବ ପାଳିତ ହୁଏ । ଏହା ହେଉଛି ବସନ୍ତୋତ୍ସବର ଚତୁର୍ଥା ଲୀଳା ।

ଡକ୍ଟର ଶ୍ରୀନିବାସ ଆରମ୍ଭ୍ୟ

ସମ୍ପାଦକ- ଶ୍ରୀନୀଳାଚଳ ଚନ୍ଦ୍ର ସନ୍ଧାନ ପରିଷଦ

● ମିଶ୍ର ଲେନ୍- ମାର୍କିଣ୍ଡେଶ୍ୱର ସାହି, ପୁରୀ

# ଶ୍ରୀମନ୍ଦିର ନୀତି ପରିକ୍ରମା

**ଶ୍ରୀମନ୍ଦିରରେ ଶ୍ରୀବିଗ୍ରହଙ୍କ ପଦ୍ମବେଶ :**

ତା ୧୦.୨.୨୪ ରିଖ ଶନିବାର ଶ୍ରୀବିଗ୍ରହମାନଙ୍କର ପଦ୍ମବେଶ ହୋଇଥିଲା । ପ୍ରତିଦିନ ପରି ସମସ୍ତ ନୀତିମାନ ହୋଇ ସଂଧ୍ୟାଧୂପ ସରି ବଡ଼ଛତା ମଠ ଯୋଗାଇଥିବା ବେଶ ଉପକରଣମାନଙ୍କ ଦ୍ଵାରା ପଦ୍ମବେଶ ହୋଇଥିଲା । ରାତ୍ର ବଡ଼ସିଂହାର ଭୋଗରେ କ୍ଷୀରି ଛାମୁରେ ବଢ଼ାଯାଇ ଭୋଗ



ସମାପନ ହୋଇ ପହୁଡ଼ ହୋଇଥିଲା । ପରଦିନ ମଙ୍ଗଳ ଆଳତି ବଢ଼ିଲା ପରେ ଏହି ବେଶରେ ଦର୍ଶନାର୍ଥୀମାନେ ଦର୍ଶନ କରିଥିଲେ । ଏଠାରେ ଉଲ୍ଲେଖ୍ୟଯୋଗ୍ୟ ଯେ ଗତ କିଛି ବର୍ଷ ଧରି ଭକ୍ତ ଶ୍ରୀଯୁକ୍ତ ଚିନ୍ତାମଣି ଦାଶ ମହାପ୍ରଭୁଙ୍କର ପଦ୍ମବେଶରେ ଲାଗି ନିମନ୍ତେ ‘ପଦ୍ମଫୁଲ’ ଶ୍ରୀମନ୍ଦିରକୁ ପ୍ରଦାନ କରି ଆସୁଅଛନ୍ତି ।

**ଶ୍ରୀମନ୍ଦିରରେ ବସନ୍ତ ପଞ୍ଚମୀ ଓ ରଥକାଠ ଅନୁକୂଳ ପୂଜା :**

ତା ୧୪.୨.୨୪ ରିଖ ରୁଧିବାର ମାଘ ଶୁକ୍ଳ ପଞ୍ଚମୀ ତିଥିରେ ଶ୍ରୀମନ୍ଦିରରେ ସ୍ଵତନ୍ତ୍ର ଭାବେ ବସନ୍ତ ପଞ୍ଚମୀ ନୀତି ଅନୁଷ୍ଠିତ ହୋଇଥିଲା । ଏହି ଦିନ ମଧ୍ୟାହ୍ନ ଧୂପ ସରିଲା ପରେ ମଇଲମ ହୋଇ ପୂଜାପଣ୍ଡା, ପତିମହାପାତ୍ର ଓ ମୁଦିରଥଙ୍କ



ଦ୍ଵାରା ସର୍ବାଙ୍ଗ ଚନ୍ଦନଲାଗି ହେବା ପରେ ଶ୍ରୀଦେବୀ, ଭୂଦେବୀ ଦକ୍ଷିଣ ଘରକୁ ବିଜେ ହୋଇଥିଲେ । ଭିତର ଚାଚେରୀ ବେଶ ବଢ଼ିଲା ପରେ ଶ୍ରୀଦେବୀ, ଭୂଦେବୀ ସିଂହାସନକୁ ଆସିଲା ପରେ ମୁଦିରଥ ପ୍ରସାଦ ଲାଗି କରିଥିଲେ । ବନ୍ଦାପନା ପରେ ମୁଦିରଥ ରାଜନୀତି କରିଥିଲେ । ପରେ ଘଣ୍ଟ, ଛତା, କାହାଳୀ ପଟୁଆରରେ ସିଂହଦ୍ଵାର ଦେଇ ବିମାନ ଜଗନ୍ନାଥବଲ୍ଲଭ ଅଭିମୁଖେ ଯାତ୍ରା କରିଥିଲେ । ସେଠାରେ ରୁକ୍ଷା ଖୋଲାଯାଇ ଠାକୁର ଠାକୁରାଣୀ ଜଗତି ଉପରେ ବିଜେ ହେଲା ପରେ ଫଗୁ ଖେଳିଥିଲେ ଏବଂ ଆଳତ ଚାମର ହୋଇ ବନ୍ଦାପନା ହୋଇଥିଲେ । ପରେ ବେଶ ପୋଖରୀକୁ ବେଶ ବିନ୍ଧିବା ନିମନ୍ତେ ବିଜେ ହେବାରେ ବେଶ ବିନ୍ଧିଥିଲେ । ଏହାପରେ ଦିଅଁମାନେ ବାହୁଡ଼ା ବିଜେ କରିଥିଲେ । ଭିତରେ ସନ୍ଧ୍ୟାଧୂପ ସରିଲା ପରେ ସରସ୍ଵତୀ ମନ୍ଦିର ନିକଟରେ ପାଞ୍ଜି ପୂଜା ହୋଇଥିଲା ଏବଂ ଦେଉଳ କରଣମାନଙ୍କ ଦ୍ଵାରା ଅନ୍ୟାନ୍ୟ ନୀତିମାନ ଅନୁଷ୍ଠିତ ହୋଇଥିଲା । ପରମ୍ପରା ଅନୁଯାୟୀ ଏହି ଦିନ ସନ୍ଧ୍ୟାରେ ଶ୍ରୀମନ୍ଦିର କାର୍ଯ୍ୟାଳୟ ସମ୍ମୁଖ ଭାଗରେ ରଥକାଠ ଅନୁକୂଳ ପୂଜା ଅନୁଷ୍ଠିତ ହୋଇଥିଲା ।

**ଶ୍ରୀମନ୍ଦିରରେ ଭୌମୀ ଏକାଦଶୀ :**

ତା ୨୦.୨.୨୪ ରିଖ ମଙ୍ଗଳବାର ମାଘ ଶୁକ୍ଳ ଏକାଦଶୀ ନିମନ୍ତେ ବିଶେଷ ନୀତିମାନ ଅନୁଷ୍ଠିତ ହୋଇଥିଲା । ଭକ୍ତ ଦିନ ମଙ୍ଗଳ ଆଳତି, ଅବକାଶ, ବେଶବଢ଼ି ଗୋପାଳବଲ୍ଲଭ, ସକାଳ ଧୂପ ଓ ଭୋଗମଣ୍ଡପ ସରିଲା ପରେ ମୈଳମ ହୋଇ ପଞ୍ଚାମୃତ ମହାସ୍ନାନ ହୋଇଥିଲା । ପରେ ଘଟୁଆରୀ ଘରୁ ପୂଜାପଣ୍ଡା, ପତିମହାପାତ୍ର ଓ ମୁଦିରଥଙ୍କ ଦ୍ଵାରା ଚନ୍ଦନ ବିଜେ ହୋଇ ସର୍ବାଙ୍ଗ ଚନ୍ଦନ ଲାଗି ହୋଇଥିଲା । ପରେ ମାଳଫୁଲ ଲାଗି ସହିତ ଛଅମୂର୍ତ୍ତି ଅଳଙ୍କାର ଲାଗି ହୋଇ ବେଶ ବଢ଼ିଥିଲା । ପାଣିପଡ଼ି ମଧ୍ୟାହ୍ନ ଧୂପ ଛେକ ଆସିଲା ପରେ ମୁଦିରଥ ପ୍ରସାଦ ଲାଗି କରିଥିଲେ । ଏହାପରେ ୩ ଜଣ ପାଳିଆ ପୂଜାପଣ୍ଡା କ୍ଷୋଡ଼ଶୋପଚାରରେ ମଧ୍ୟାହ୍ନ ଧୂପ ସାରିଥିଲେ । ଭୋଗ ସରି ପାଣି ପଡ଼ିଲା ପରେ ବନ୍ଦାପନା ହୋଇ ଅନ୍ୟାନ୍ୟ ନୀତିମାନ ହୋଇଥିଲା ।

**ଶ୍ରୀମନ୍ଦିରରେ ଶ୍ରୀବିଗ୍ରହଙ୍କ ଗଜ ଉଦ୍ଧାରଣ ବେଶ :**

ତା ୨୪.୨.୨୪ ରିଖ ଶନିବାର ମାଘ ପୂର୍ଣ୍ଣମୀ ଅବସରରେ ମଧ୍ୟାହ୍ନ ଧୂପ ବଢ଼ି ପାଣି ପଡ଼ିଲା ପରେ ଶ୍ରୀବିଗ୍ରହମାନେ ମୈଳମ ହୋଇଥିଲେ । ଏହାପରେ ପାଳିଆ ମେକାପ ୩ ଗୋଟି ରୂପା ପିଙ୍ଗଣରେ ଚନ୍ଦନ ଭଣ୍ଡାର ଦ୍ଵାର ଠାରୁ ସିଂହାସନ ନିକଟକୁ ନେଇଥିଲେ । ବଡ଼ବାଡ଼ରେ ତଳୁଛ, ମହାପ୍ରଭୁଙ୍କ ବାଡ଼ରେ ଭିତରଛ ଏବଂ ମଝିବାଡ଼ରେ ପାଳିଆ ପୁଷ୍ପାଳକ ସର୍ବାଙ୍ଗ କରିଥିଲେ । ସର୍ବାଙ୍ଗ ବଢ଼ିଲା ପରେ ଭୂଦେବୀ, ଶ୍ରୀଦେବୀ ଦକ୍ଷିଣ ଘର ଠାରେ ପଡ଼ିଥିବା ଖଟଶେକ ଉପରକୁ ବିଜେ କରିଥିଲେ । ଏହାପରେ



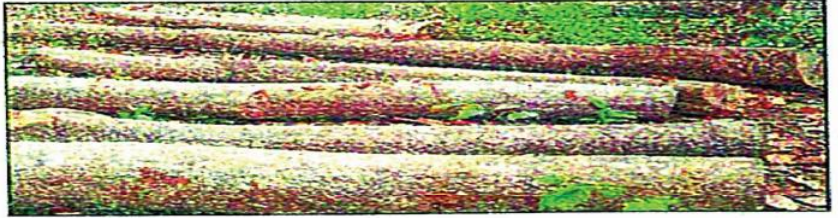
ତିନି ବାଡ଼ରେ ‘ଗଜ ଉଦ୍ଧାରଣ’ ବେଶ ହୋଇ କର୍ପୂର ଲାଗି ହୋଇଥିଲା । କର୍ପୂର ଲାଗି ବଢ଼ିଲାପରେ ଭୂଦେବୀ, ଶ୍ରୀଦେବୀ ବାହୁଡ଼ା ବିଜେ କରି ଶ୍ରୀଅଙ୍ଗରେ ଲାଗିଥିଲେ । ଏହାପରେ ସଂଧ୍ୟା ଆଳତି ଓ ସଂଧ୍ୟାଧୂପ ଅନୁଷ୍ଠିତ ହୋଇ ମହାସ୍ନାନ ହୋଇଥିଲା । ●

ମାର୍ଚ୍ଚ ମାସର ବିଶିଷ୍ଟ ଦିବସ	
ତା. ୬.୩.୨୪ ରିଖ ରୁଧିବାର	ପଞ୍ଜୋଦ୍ଧାର ଏକାଦଶୀ
ତା. ୮.୩.୨୪ ରିଖ ଶୁକ୍ଳବାର	ମହାଶିବ ରାତ୍ରି
ତା. ୨୦.୩.୨୪ ରିଖ ରୁଧିବାର	ଶ୍ରୀମନ୍ଦିରରେ ପାପନାଶିନୀ ଏକାଦଶୀ ଓ ଋତୁରୀ ବେଶ
ତା. ୨୪.୩.୨୪ ରିଖ ରବିବାର	ଶ୍ରୀମନ୍ଦିରରେ ରାଜାଗୁଣ୍ଡବ ବା ମେଣ୍ଡା ପୋଡ଼ି
ତା. ୨୫.୩.୨୪ ରିଖ ସୋମବାର	ଶ୍ରୀମନ୍ଦିରରେ ଦୋଳ ପୂର୍ଣ୍ଣମୀ, ଶ୍ରୀବିଗ୍ରହଙ୍କ ରାଜାଧିରାଜ ବେଶ
ତା ୨୬.୩.୨୪ ରିଖ ମଙ୍ଗଳବାର	ଶ୍ରୀମନ୍ଦିରରେ ହୋଲି

# ଆଜି ପୁରୀ ଯିବ ପ୍ରଥମ ରଥକାଠ

ଦଶପଲ୍ଲୀ, ୮/୨(ଉମିସ): ଆସନ୍ତାକାଳି ଅର୍ଥାତ୍ ଶୁକ୍ରବାର ଦିନ ବିଶ୍ୱ ପ୍ରସିଦ୍ଧ ଘୋଷଯାତ୍ରା ପାଇଁ ଦଶପଲ୍ଲୀ ବନାଞ୍ଚଳରୁ ପ୍ରଥମ ରଥକାଠ ପୁରୀ ଯିବ । ଏ ନେଇ ବନବିଭାଗ ପକ୍ଷରୁ ସମସ୍ତ ପ୍ରସ୍ତୁତି ଶେଷ ହୋଇଥିବା ସୂଚନା ମିଳିଛି । ଗଣିଆ ବଡ଼ମୂଳସିତ ମା' ବଡ଼ରାଉଳ ଠାକୁରାଣୀଙ୍କ ପୀଠରେ ଗତ ଜାନୁଆରି ୨ ତାରିଖ ଦିନ ରଥକାଠ ଅନୁକୂଳ ପୂଜା ଯଥାବିଧି ଶେଷ ହୋଇଥିଲା । ମା'ଙ୍କ ଅନୁମତି ମିଳିବା ପରେ ବନବିଭାଗ ପକ୍ଷରୁ ଦଶପଲ୍ଲୀ ବନାଞ୍ଚଳର

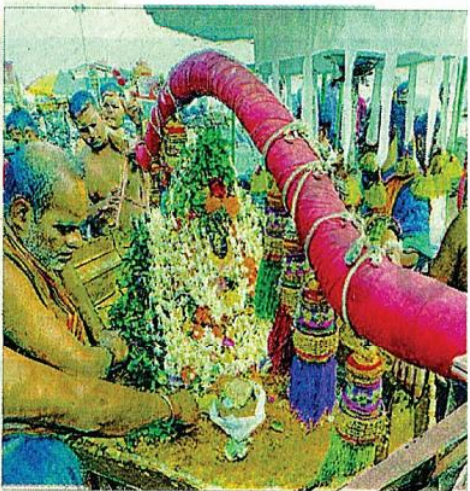
ଘୋଷରୀଗୋଛା ସେଝନ ଅଞ୍ଚଳରୁ କାଠ ସଂଗ୍ରହ କାରି ରହିଛି । ୩ଟି ଗାଢ଼ି ଯୋଗେ ୨୦ ଫୁଟିଆ ଓ ୧୨ ଫୁଟିଆ ଅସନ



ଓ ଧଉରା କାଠ ୧୦୨ ଟାଣ ପଠାଯିବ ବୋଲି ବନବିଭାଗ ପକ୍ଷରୁ କୁହାଯାଇଛି ।

ସମ୍ବାଦ- ଡା . ୯.୨.୨୦୨୪

## ମହୋଦଧିରେ ବିଜେ ଶ୍ରୀନାରାୟଣ ଶ୍ରୀବିଗ୍ରହଙ୍କ ଶ୍ରବଣା ମକର ନକ୍ଷେତ୍ର ନୀତି



ପୁରୀ, ୩୨(ବୁଧବେ): ଶୁକ୍ରବାର ଶ୍ରୀମନ୍ଦିରରୁ ବାହାରି ପ୍ରଭୁ ଶ୍ରୀନାରାୟଣ ମହୋଦଧିରେ ବିଜେ ହୋଇଥିଲେ । ଶ୍ରୀମନ୍ଦିରରେ ଅମାବାସ୍ୟା ଅବସରରେ ପାଳିଆ ସେବକମାନେ ଠାକୁରଙ୍କ ଏହି ସ୍ୱତନ୍ତ୍ର ନୀତି ସମ୍ପାଦନ କରିଥିଲେ । ସକାଳ ୬ଟି ପରେ ଦକ୍ଷିଣ ଘରୁ ଶ୍ରୀନାରାୟଣଙ୍କୁ ଆଣି ସିଂହାସନରେ ବିଜେ କରାଯାଇଥିଲା । ମହାପ୍ରଭୁଙ୍କ ଆଜ୍ଞାମାଳ ଅର୍ପଣ ପରେ ମହାଜନମାନେ ଶ୍ରୀନାରାୟଣଙ୍କୁ ହାତରେ ବିଜେ କଲାଣି ଆଣି ମୁକ୍ତିମଞ୍ଚପ ଠଳେ ଥିବା ପାଲିକିରେ ବିଜେ କରାଇଥିଲେ । ବିନାବସ୍ତ୍ର ସେବକମାନେ ପାଲିକି ନେଇ ସିଂହଦ୍ୱାର ଦେଇ ଶ୍ରୀମନ୍ଦିରରୁ ବାହାରି ବାଲିସାହି ଦେଇ ସମୁଦ୍ରକୂଳସ୍ଥ ସ୍ୱର୍ଗଦ୍ୱାର ନିକଟରେ ବିଜେ କରାଇଥିଲେ । ଗରବତୁ ସେବକ ମହୋଦଧି ଜଳ ଆଣିଥିଲେ । ପାଳିଆ ପୂଜାପଣ୍ଡା ଉକ୍ତ ଜଳକୁ ସଂଖ୍ୟା କରି ଠାକୁରଙ୍କୁ ଲାଗି କରିଥିଲେ । ପଣ୍ଡା ଭୋଗ କରାଯାଇ କର୍ପୂର ଆଳତି, ବନାପତା, ସାତ ଆଳତି, ସଞ୍ଜକାହାଳି ଆଳତି କରାଯାଇଥିଲା । ଏହାପରେ ଯଜ୍ଞଶୁଭକ ମନ୍ଦିର ହୋଇ ଠାକୁରୋ ଶ୍ରୀମନ୍ଦିରକୁ ବାହୁଡ଼ା ବିଜେ କରିଥିଲେ । ୧୨୩୦୫ରେ ଅମାବାସ୍ୟା ନାରାୟଣଙ୍କ ବିଶେଷ ନୀତି ଆରମ୍ଭ ହୋଇ ଅପରାହ୍ଣ ୨ଟା୧୫ ମିନିଟ୍ରେ ଠାକୁର ଶ୍ରୀମନ୍ଦିରକୁ ବାହୁଡ଼ା ବିଜେ କରିଥିଲେ । ଏଥିପରେ ଅପରାହ୍ଣରେ ଶ୍ରୀମନ୍ଦିରରେ ଶ୍ରୀବିଗ୍ରହଙ୍କ ଶ୍ରବଣା ମକର ନକ୍ଷେତ୍ର ନୀତି ଅନୁଷ୍ଠିତ ହୋଇଛି । ୨୬୩୫୫ମିନିଟ୍ରେ ଶ୍ରୀମନ୍ଦିରମହାଦେବ ଭିତରକୁ ବିଜେ ହୋଇଥିଲେ । ଅପରାହ୍ଣ ୪ଟା୩୫ମିନିଟ୍ରେ ନକ୍ଷେତ୍ର ବନ୍ଦାପନା, ୪ଟା୪୫ମିନିଟ୍ରେ ଜୟବିଜୟ ବୃନ୍ଦାକୁ ଦିଅଁ ବିଜେ ପରେ ସେଠାରେ ଭୋଗ ବନ୍ଦାପନା ସାରି ଦିଅଁ ଦକ୍ଷିଣଘରକୁ ପ୍ରତ୍ୟାବର୍ତ୍ତନ କରିଥିଲେ ।

ପ୍ରମେୟ- ଡା . ୧୦.୨.୨୦୨୪

## ମହାପ୍ରଭୁଙ୍କ ପାଇଁ ଚାଲିଛି ପଦ୍ମବେଶ ପ୍ରସ୍ତୁତି

ପୁରୀ, ୮/୨

ଆସନ୍ତା ୧୦ ତାରିଖରେ ପଦ୍ମବେଶରେ ସୁସଜ୍ଜିତ ହେବେ ମହାପ୍ରଭୁ । ଏହି ଦୁର୍ଲଭ ବେଶ ପାଇଁ ଶ୍ରୀମନ୍ଦିର ପ୍ରଶାସନଠାରୁ ସେବକ ଓ କଳାକାରମାନଙ୍କ ପକ୍ଷରୁ ପ୍ରସ୍ତୁତି ପ୍ରାୟ ଶେଷ ପର୍ଯ୍ୟାୟରେ ପହଞ୍ଚିଛି । ପରମ୍ପରା ଅନୁଯାୟୀ, ପଦ୍ମବେଶ ପାଇଁ ବଡ଼ତରା ମଠ ସମସ୍ତ ସାମଗ୍ରୀ ସଜାଡ଼ାଯାଏ । ପରେ କାନ୍ଥର ଓ ଚିତ୍ରକାରମାନେ ନିଷ୍ପାଦିତ ସହ ବେଶ ପ୍ରସ୍ତୁତ କରିଥାନ୍ତି । ପଞ୍ଚ ପୂର୍ଣ୍ଣିମାଠାରୁ ପଦ୍ମବେଶ ପାଇଁ ପ୍ରସ୍ତୁତି ଆରମ୍ଭ ହୋଇଥାଏ । ପଦ୍ମବେଶ ଭିତ୍ତର କଳ୍ପି ଓ ରାବପୂଜକ ବେଶ ବୋଲି ବିବେଚନା କରାଯାଏ ।



### ବଡ଼ତରା ମଠ ସମସ୍ତ ସାମଗ୍ରୀ ସଜାଡ଼ାଇଛି

ସହ ମହାପ୍ରଭୁଙ୍କ ନିମନ୍ତେ ବେଶ ପ୍ରସ୍ତୁତି କରୁଛନ୍ତି । ପଦ୍ମ ବେଶ ପଛରେ ରହିଛି ଏକ ଲୋକ କଥା । ଏକଦା ମନୋହର ଦାସ ନାମକ ବେଶ ଭକ୍ତ ଥିଲେ । ସାଧୁ ପୁରୀରୁ ଆତ୍ମସ୍ତବାବେଶେ ଏକ ପୋଖରୀରୁ କିଛି ପଦ୍ମପୁଲ ମହାପ୍ରଭୁଙ୍କ ଲାଗି ଆଣିଥିଲେ । ମାତ୍ର ଶ୍ରୀକ୍ଷେତ୍ରରେ ପହଞ୍ଚିବା ପରେ ପଦ୍ମପୁଲ ଶୁଖିଯାଇଥିଲା । ଏହି ଶୁଖିଲା ପୁଲକୁ ଶ୍ରୀମନ୍ଦିରର ସେବକମାନେ ଗ୍ରହଣ କରିନଥିଲେ । ତେବେ ସେହିଦିନ ରାତିରେ ମହାପ୍ରଭୁ ଗଜପତି ମହାରାଜଙ୍କୁ ସ୍ୱପ୍ନାବେଶ କରି ଭକ୍ତ ପୁଲକୁ ଲାଗି କରିବା ପାଇଁ ନିର୍ଦ୍ଦେଶ ଦେଇଥିଲେ । ସେହି ଅନୁଯାୟୀ ସାଧୁ ଆଣିଥିବା ପଦ୍ମ ପୁଲରେ ମହାପ୍ରଭୁଙ୍କ ବେଶ ହୋଇଥିଲା । ସେହିପରି ଏହି ବେଶର ପ୍ରବର୍ତ୍ତନ ବଡ଼ତରା ମଠର ସଜ୍ଜ ରଘୁବର ଦାସ ବୋଲି କେତେକଙ୍କ ରବେଶକ ମନ ଦିଅନ୍ତି ।

ଶ୍ରୀମନ୍ଦିର - ସ୍ୱରାଜିପ ଅନୁଯାୟୀ, ମାଘ ମାସ ଅମାବାସ୍ୟାଠାରୁ ବସନ୍ତ ପଞ୍ଚମୀ ମଧ୍ୟରେ ପଦ୍ମପୁଷ୍ପା ବୁଧବାର ଦିନ ଶ୍ରୀବିଗ୍ରହମାନଙ୍କୁ ଏହି ବେଶ କରାଯାଇଥାଏ । ଶ୍ରୀବିଗ୍ରହମାନେ ପ୍ରତ୍ୟେକ ରାତିରେ ବସନ୍ତସାନ୍ତ ବେଶରେ ପଦ୍ମପୁଷ୍ପା ଲାଗିଥାନ୍ତି । ତେବେ ବର୍ତ୍ତମାନ କେବଳ ଏହି

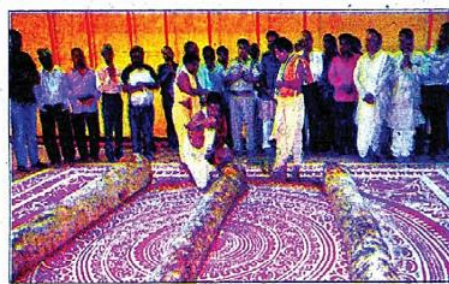
ଗୋଟିଏ ଦିନ ପଦ୍ମବେଶରେ ହିଁ ପଦ୍ମପୁଷ୍ପା ଯାଆନ୍ତି । ମହାପ୍ରଭୁଙ୍କ ପଦ୍ମବେଶକୁ ଆଉ ଅନୁଦିନ ବାଜିଥିବାବେଳେ ପୂଜ୍ୟ କାନ୍ଥର ବସନ୍ତ ରଣାଳ ନେତୃତ୍ୱରେ କାର୍ଯ୍ୟ ଜୋରସୋରେ ଆରୋର ବାଲିଛି । ଶ୍ରୀବିଗ୍ରହମାନଙ୍କ ନିମନ୍ତେ ବୁଦ୍ଧ, ଶ୍ରୀପୁଣ୍ଡା ପଦ୍ମ, କରପଲକ, ପଦ୍ମକଳି, ରଘ, ତାଳିକଟା, ପଦ୍ମ ପୁଲ ପ୍ରସ୍ତୁତ

କରାଯାଇଛି । ବେଶ ପ୍ରସ୍ତୁତିରେ ପୂଜ୍ୟବେଶ ସୋଲ, କଇଁଠି ଅଠା, ବିନି, ବାଉଁଶକାଠି, ରଙ୍ଗ ଏବଂ ପଟ ମାଧ୍ୟମରେ ପଦ୍ମବେଶ ପ୍ରସ୍ତୁତ କରାଯାଏ । ପୂଜ୍ୟବେଶ ମଠକୁ ଛୋଟ-ପଟୁ, ୪ଟି ପଦ୍ମକଳି ବା କର ପଲକ, ୪ଟି ହଂସ, ୬ଟି ରଘ ସହ ବିଭିନ୍ନ ପ୍ରକାର ଅନକାର ପ୍ରସ୍ତୁତ କରାଯାଉଥାଏ । ସମସ୍ତ କରିବର ଅବୁଆର ଭକ୍ଷଣ କଳ୍ପି ନିଷ୍ପାଦ

ଧରତ୍ରୀ- ଡା . ୯.୨.୨୦୨୪

## ରଥଯାତ୍ରା ଲାଗି ରଥକାଠ ଅନୁକୂଳ

■ ପୁରୀ, ୩୨୧୪/୨(ବିଏସଏସ) ତଳିତ ୨୦୨୪ ରଥଯାତ୍ରା ପାଇଁ ଗତ ୮ରେ ବଡ଼ବାଣ୍ଡରେ ପ୍ରଥମ ପର୍ଯ୍ୟାୟ ରଥକାଠ ପହଞ୍ଚିଥିଲା । ପରିଷ୍ଟ ବସନ୍ତ ପଞ୍ଚମୀ ବା ଶ୍ରୀପଞ୍ଚମୀରେ ଶ୍ରୀମନ୍ଦିର କାର୍ଯ୍ୟାଳୟ ସମ୍ମୁଖରେ ରଥକାଠ ଅନୁକୂଳ ହୋଇଛି । ବୁଧବାର ସନ୍ଧ୍ୟାରେ ଶୁଭ ପ୍ରସ୍ତୁତିରେ ରଥ କାଠ ଅନୁକୂଳ ପୂଜା ସମ୍ପନ୍ନ ହୋଇଛି । ଶ୍ରୀମନ୍ଦିର ପୁରୋହିତ ଓ ଶୋଡ଼ାଧିବାସୀଙ୍କ ଦ୍ୱାରା ତିନି କାଠ ମାର୍ଗନା ପରେ ନାରିକେଳ କାଠି ପୁଷ୍ପାଭିନି ଦିଆଯାଇ ରଥ କାଠ ଅନୁକୂଳ ହୋଇଥିଲା । ଶ୍ରୀମନ୍ଦିର ପ୍ରଶାସନ କାର୍ଯ୍ୟାଳୟ ସମ୍ମୁଖରେ ୩ଟି ଧଉରା କାଠ ଅନୁକୂଳ ହୋଇଛି । ତିନିରଥ ପାଇଁ ତିନିଖଣ୍ଡ ୨୨ ଫୁଟିଆ ଧଉରା କାଠ ଉପକୃତି



ମହାରାଜାଙ୍କ ରାଜଗୁରୁ ଓ ପୁରୋହିତଙ୍କ ଦ୍ୱାରା ପୂଜାର୍ଚ୍ଚନା କରାଯାଇଛି । ଏହି ତିନୋଟି କାଠରେ କାର୍ଯ୍ୟକ୍ଷମ, ଦର୍ପଦଳନ ଓ

ନନ୍ଦିଘୋଷ ରଥର ସୁକ୍ତ ଅନୁକୂଳ କରାଯିବ । ରଥନିର୍ମାଣ ପାଇଁ ମୋଟ ୮୬୫ ଖଣ୍ଡ କାଠ ଆବଶ୍ୟକ ଥିବାବେଳେ ପ୍ରଥମ ପର୍ଯ୍ୟାୟରେ

ଗତ ୮ ତାରିଖରେ ନୟାଗୁଡ଼ ବନଖଣ୍ଡରୁ ୧୦୨ ଖଣ୍ଡ ରଥକାଠ ପୁରୀ ଆସି ସାରିଛି । ପୂର୍ବ ବର୍ଷର ୫୩ ଖଣ୍ଡ କାଠ ବନକା ଥିବା ବେଳେ ବୁଧବାର ରଥକାଠ ଅନୁକୂଳ ପରେ ବିଭିନ୍ନ ପର୍ଯ୍ୟାୟରେ ସର୍ବ ମୋଟ ୭୧୦ ଖଣ୍ଡ ରଥକାଠ ଆସି ପହଞ୍ଚିବ । ଆମରା ରାମବନମା ଚିତ୍ରପଟ୍ଟ ରଥକାଠ ବିନା ପ୍ରକ୍ରିୟା ଆରମ୍ଭ କେବଳ ବିଧି ରହିଛି । ରଥକାଠ ଅନୁକୂଳ ସମୟରେ ଶ୍ରୀମନ୍ଦିର ଅତିରିକ୍ତ ପୂଜ୍ୟ ପ୍ରଶାସକ ସମର୍ପଣ କରାଯାଇ ପଦ୍ମବେଶ ପ୍ରସ୍ତୁତ ହେବ । ଧଉରା କାଠ, ଏସପି ଦିନାକ ମିଶ୍ର, ପୁରୀ ବିଧାୟକ ଜୟନ୍ତ କୁମାର ଖଡ଼୍‌କା, ଶ୍ରୀମନ୍ଦିର ପ୍ରଶାସନର ସମସ୍ତ ଅଧିକାରୀ, ଶ୍ରୀମନ୍ଦିର ପରିଚାଳନା କମିଟିର ସଦସ୍ୟ ପ୍ରମୁଖ ଉପସ୍ଥିତ ଥିଲେ ।

ପ୍ରଗତିବାଦୀ- ଡା . ୧୫.୨.୨୦୨୪

## ଫଟୋରେ ଖବର...



ତା ୩୦.୧.୨୪ : ପୁରୀ ଜିଲ୍ଲାର ନୂତନ ଆରକ୍ଷା ଅଧୀକ୍ଷକ ଶ୍ରୀଯୁକ୍ତ ପିନାକ ମିଶ୍ର ଶ୍ରୀମନ୍ଦିରରୁ ଶ୍ରୀବିଗ୍ରହମାନଙ୍କ ଦର୍ଶନ ସାରି ଫେରୁଅଛନ୍ତି



ତା ୧.୨.୨୪ : ନେପାଳର ମାନ୍ୟବର ମୁଖ୍ୟ ବିରୋଧପତି ଶ୍ରୀଯୁକ୍ତ ବିଶ୍ଵମ୍ଭର ପ୍ରସାଦ ଶ୍ରେଷ୍ଠା ସସ୍ପୀକ ଶ୍ରୀମନ୍ଦିର ଲୋ.ସଂ. ଅଧିକାରୀ ଶ୍ରୀଯୁକ୍ତ ଜିତେନ୍ଦ୍ର ନାରାୟଣ ମହାନ୍ତିଙ୍କ ଗହଣରେ ଶ୍ରୀମନ୍ଦିରରୁ ଶ୍ରୀବିଗ୍ରହମାନଙ୍କ ଦର୍ଶନ ସାରି ଫେରୁଅଛନ୍ତି



ତା ୭.୨.୨୪ : ଶ୍ରୀମନ୍ଦିରରେ ମୁଖ୍ୟ କାର୍ଯ୍ୟାଳୟରେ ପ୍ରଶାସକ (ନୀତି) ଶ୍ରୀଯୁକ୍ତ ଜିତେନ୍ଦ୍ର କୁମାର ସାହୁଙ୍କ ଅଧକ୍ଷତାରେ ଆହୂତ ୨୦୨୪-୨୫ ବର୍ଷର 'ପ୍ରଥମ ପଞ୍ଜିକା ସମନ୍ବୟ' ବୈଠକ



ତା ୮.୨.୨୪ : ଓଡ଼ିଶା ଉଚ୍ଚ ନ୍ୟାୟାଳୟର ମାନ୍ୟବର ମୁଖ୍ୟ ବିରୋଧପତି ଶ୍ରୀଯୁକ୍ତ ଚକ୍ରଧରୀ ଶରଣ ସିଂ ମହାପ୍ରଭୁଙ୍କ ଦର୍ଶନ ପରିପ୍ରେକ୍ଷାରେ ଶ୍ରୀମନ୍ଦିର ଉପ-ମୁଖ୍ୟ ପ୍ରଶାସକ ତଥା ଜିଲ୍ଲାପାଳ ଶ୍ରୀଯୁକ୍ତ ବିଜୟ କୁମାର ଦାଶ ଏବଂ ଜିଲ୍ଲା ଆରକ୍ଷା ଅଧୀକ୍ଷକ ଶ୍ରୀଯୁକ୍ତ ପିନାକ ମିଶ୍ରଙ୍କ ଉପସ୍ଥିତିରେ ଶ୍ରୀମନ୍ଦିର ପ୍ରଶାସକ (ଉନ୍ନୟନ) ଶ୍ରୀଯୁକ୍ତ ପ୍ରଦୀପ କୁମାର ସାହୁ ମହାପ୍ରଭୁଙ୍କ ଫଟୋଚିତ୍ର ପ୍ରଦାନ ପୂର୍ବକ ସ୍ଵାଗତ କରୁଅଛନ୍ତି



ତା ୯.୨.୨୪ : ଚଳିତ ବର୍ଷ ମହାପ୍ରଭୁଙ୍କ ରଥଯାତ୍ରା ନିମନ୍ତେ ପ୍ରଥମ ପର୍ଯ୍ୟାୟରେ ନୟାଗଡ଼ ଜିଲ୍ଲା ଦଶପଲ୍ଲୀରୁ ଅସନ ଓ ଧଉରା କାଠ ସର୍ବମୋଟ ୧୦୨ ଗୋଟି ତିନୋଟି ଟ୍ରକରେ ଶ୍ରୀକ୍ଷେତ୍ରର ରଥଖଳାରେ ପହଞ୍ଚିଅଛି



ତା ୧୨.୨.୨୪ : ଶ୍ରୀମନ୍ଦିର ମୁଖ୍ୟ କାର୍ଯ୍ୟାଳୟରେ ପ୍ରଶାସକ (ନୀତି) ଶ୍ରୀଯୁକ୍ତ ଜିତେନ୍ଦ୍ର କୁମାର ସାହୁଙ୍କ ଅଧକ୍ଷତାରେ ଆହୂତ ୨୦୨୪-୨୫ ବର୍ଷର 'ଦ୍ଵିତୀୟ ତଥା ତୃତୀୟ ପଞ୍ଜିକା ସମନ୍ବୟ' ବୈଠକ

## ଫଟୋରେ ଖବର...



ତା ୧୪.୨.୨୪ : କେନ୍ଦ୍ର ରେଳ, ସୂଚନା ଓ ପ୍ରଯୁକ୍ତି ବିଦ୍ୟା, ଇଲୋକ୍ଟ୍ରୋନିକ୍ସ ଏବଂ ଯୋଗାଯୋଗ ମନ୍ତ୍ରୀ ଶ୍ରୀଯୁକ୍ତ ଅଶ୍ୱିନୀ ବୈଷ୍ଣବ ଶ୍ରୀମନ୍ଦିରରୁ ଶ୍ରୀବିଗ୍ରହମାନଙ୍କ ଦର୍ଶନ ସାରି ଫେରୁଅଛନ୍ତି



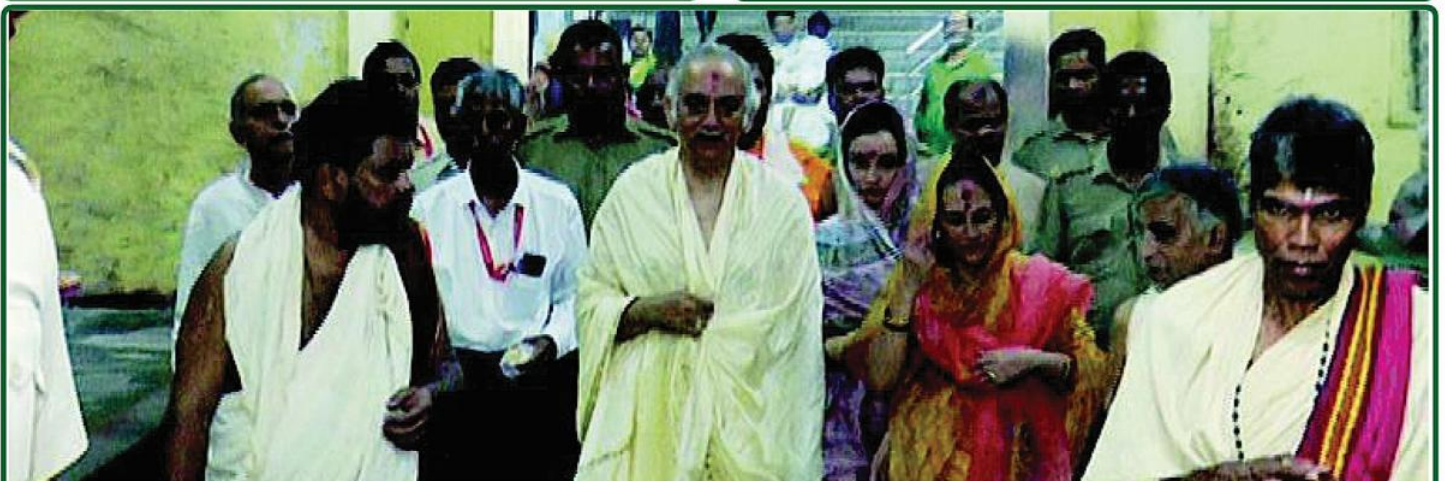
ତା ୧୬.୨.୨୪ : ତ୍ରିପୁରାର ମହାମହିମ ରାଜ୍ୟପାଳ ଶ୍ରୀଯୁକ୍ତ ନାଲୁ ଇନ୍ଦ୍ରସେନ୍ ରେଡ୍ଡି ସସ୍ତାକ ଶ୍ରୀମନ୍ଦିର ସହକାରୀ ପ୍ରଶାସକ ଶ୍ରୀଯୁକ୍ତ ଗୋପାଳାଧର ମିଶ୍ର ଏବଂ ଶ୍ରୀମନ୍ଦିର ଲୋ.ସଂ. ଅଧିକାରୀ ଶ୍ରୀଯୁକ୍ତ ଜିତେନ୍ଦ୍ର ନାରାୟଣ ମହାନ୍ତିଙ୍କ ଗହଣରେ ଶ୍ରୀମନ୍ଦିରରୁ ଶ୍ରୀବିଗ୍ରହମାନଙ୍କ ଦର୍ଶନ ସାରି ଫେରୁଅଛନ୍ତି



ତା ୧୭.୨.୨୪ : ଭାରତର ଉପ-ନିର୍ବାଚନ କମିଶନର ଶ୍ରୀଯୁକ୍ତ ଧର୍ମେନ୍ଦ୍ର ଶର୍ମା ଜିଲ୍ଲା ଆରକ୍ଷା ଅଧ୍ୟକ୍ଷକ ଶ୍ରୀଯୁକ୍ତ ପିନାକ ମିଶ୍ର ଏବଂ ଶ୍ରୀମନ୍ଦିର ଲୋ.ସଂ. ଅଧିକାରୀ ଶ୍ରୀଯୁକ୍ତ ଜିତେନ୍ଦ୍ର ନାରାୟଣ ମହାନ୍ତିଙ୍କ ଗହଣରେ ଶ୍ରୀମନ୍ଦିରରୁ ଶ୍ରୀବିଗ୍ରହମାନଙ୍କ ଦର୍ଶନ ସାରି ଫେରୁଅଛନ୍ତି



ତା ୨୦.୨.୨୪ : ନୀଳାଦ୍ରି ଭକ୍ତ ନିବାସରେ ଶ୍ରୀମନ୍ଦିର ମୁଖ୍ୟ ପ୍ରଶାସକ ଶ୍ରୀଯୁକ୍ତ ସର୍ମିଷ୍ଠ ବର୍ମାଙ୍କ ଅଧକ୍ଷତାରେ ଆହୂତ 'ଛତିଶା ନିଯୋଗ' ବୈଠକ



ତା ୨୩.୨.୨୪ : ଗଜପତି ମହାରାଜା ତଥା ଶ୍ରୀମନ୍ଦିର ପରିଚ୍ଛଳନା କମିଟି ଅଧକ୍ଷ ଶ୍ରୀ ଶ୍ରୀ ଦିବ୍ୟସିଂହ ଦେବ ସପରିବାର ପ୍ରଶାସକ (ନୀତି) ଶ୍ରୀଯୁକ୍ତ ଜିତେନ୍ଦ୍ର କୁମାର ସାହୁଙ୍କ ଗହଣରେ ଶ୍ରୀମନ୍ଦିରରୁ ଶ୍ରୀବିଗ୍ରହମାନଙ୍କ ଦର୍ଶନ ସାରି ଫେରୁଅଛନ୍ତି

**(୨୨) ୧୮୮୦ ମସିହା ପୁରୀ ରଥଯାତ୍ରା**  
(ଭାଗ-୧୫-ସଂଖ୍ୟା ୩୦ - ତା ୨୪ରିଖ, ଜୁଲାଇ)

ପୁରୀ ଠାରୁ ଗତ ରଥଯାତ୍ରା ସମ୍ପର୍କରେ ଏକ ବ୍ୟକ୍ତି ଲେଖିଅଛନ୍ତି କି ମହତ୍ତ ନାରାୟଣ ଦାସ ଏବଂ ବାବୁ ତାରାକାନ୍ତ ବିଦ୍ୟାସାଗର କେତେକ ସେବକ ପ୍ରଭୃତିଙ୍କୁ ଡକାଇ ଏକ ଝରିଡ଼ିକିଆ ସାନରଥ ଅଥବା ଗାଡ଼ିରେ ଠାକୁରମାନଙ୍କୁ ଗୁଣ୍ଡିଚାମନ୍ଦିରକୁ ଘେନିଯିବାର ପରାମର୍ଶ କରିଥିଲେ । ଉନବିଂଶ ଶତାବ୍ଦୀର ଉନ୍ନତ ଭାବରେ ପଡ଼ି ଶ୍ରୀଜଗନ୍ନାଥ ମହାପ୍ରଭୁଙ୍କର ଭାବି ଭକ୍ତମାନେ ଯେ ଏକ ସମୟରେ ମହାପ୍ରଭୁଙ୍କୁ ମନୁଷ୍ୟ ଚାଣିବାର ରଥ ଛଡ଼ାଇ ଝରିଯୋଡ଼ାର ଫିଟନଗାଡ଼ିରେ ବସାଇ ଗୁଣ୍ଡିଚାମନ୍ଦିରକୁ ଘେନି ଯିବେ ଏହା ଅସମ୍ଭବ ବା ଅସଙ୍ଗତ କଳ୍ପନା ବୋଲି ବୋଲାଯାଇ ନ ପାରେ କିନ୍ତୁ ପ୍ରାଚୀନ ଓ ଶାସ୍ତ୍ରୀୟ ବ୍ୟକ୍ତିଙ୍କ ମନରେ ଆଜିହୁଁ ଏ କଥା ଉଦୟ ହେବାର ଶୁଣିବା ବଡ଼ କୌତୁକଜନକ ଅଟଇ । ଧନ୍ୟ କଳିକାଳ !

X X X X  
ଶ୍ରୀଜଗନ୍ନାଥ ମହାପ୍ରଭୁଙ୍କର ଗୁଣ୍ଡିଚା ଯାତ୍ରା କୌଣସି ମତେ ନିର୍ବାହ ହେଲା କିନ୍ତୁ ଦୁଃଖର ସହିତ ଅବଗତ ହେଲୁଁ ଯେ ହାକିମମାନେ ଏଥିରେ ଯଥାସାଧ୍ୟ ବ୍ୟାଧାଦେବାକୁ ଚୁଟି କରିନାହାନ୍ତି । ଚୁଲିତମାସ ତା ୧୪ରିଖରେ ବଳଦେବ ଜିଉଙ୍କ ରଥ ମାଉସିମାଆ ଘରଠାରେ ପହୁଞ୍ଚି ପୁଲିସ ସାହେବଙ୍କ ଆଜ୍ଞାରେ ସେହିଠାରେ ରହିଲା । ତହିଁର ଆରଦିନ ସକାଳେ ସୁଭଦ୍ରାଙ୍କ ରଥ ବଳଗଣ୍ଡିଠାରେ ପହୁଞ୍ଚିବା ମାତ୍ରକେ ପୁଲିସ ସାହେବ ରଥଟଣା ବନ୍ଦ କରି ଘରକୁ ଗଲେ । ଲୋକମାନେ କତେରାକୁ ଯାଇ ମାଜିଷ୍ଟ୍ରେଟଙ୍କ ନିକଟରେ ଗୁହାରି କଲେ ମାତ୍ର ସାହେବ ତାହାଙ୍କ କଥା ଗ୍ରାହ୍ୟ କଲେନାହିଁ ସୁତରାଂ ସମସ୍ତେ ଅତ୍ୟନ୍ତ ମନସ୍ତାପରେ ଫେରିଆସିଲେ । ଭାଗ୍ୟରୁ ଏହି ସମୟରେ ଗବର୍ଣ୍ଣମେଣ୍ଟଙ୍କ ତାରତାକ ଆଜ୍ଞା ପ୍ରଦେଶ ହେଲା । ତହିଁ ମାଜିଷ୍ଟ୍ରେଟ ଏବଂ ପୁଲିସ ସାହେବଙ୍କ ନିଦ୍ରା ଭାଙ୍ଗିଲା ଏବଂ ସେ ସମୟରେ ଭାରି ବୃଷ୍ଟି ହେଉଥିଲେହେଁ ସାହେବମାନେ ତାହା ନ ମାନି ଘୋଡ଼ା ଚଢ଼ି ବଡ଼ଦାଣ୍ଡକୁ ଯାଇ ରଥଟଣାଇବାର ବନ୍ଦୋବସ୍ତ କଲେ । ଜଗନ୍ନାଥଙ୍କ ରଥ ମାଉସିମାଆ ଘରଠାରେ ପହୁଞ୍ଚାଇ ଦେଇ ବଳଦେବ ଓ ସୁଭଦ୍ରାଙ୍କ ରଥମାନ ଗୁଣ୍ଡିଚାଘର ଦ୍ଵାରରେ ରାତ୍ର ଆଠ ଘଣ୍ଟା ବେଳେ ପହୁଞ୍ଚାଇଲେ । ରାତ୍ରରେ ମସାଲ ଲଗାଇ ରଥଟଣା କେବେ ଦେଖାଯାଇ ନଥିଲା ।



ସାହେବଙ୍କ ହୁକୁମ ରାଣୀ ଗୋଷ୍ଠୀ ଠା ମଶାଲ ଜୁଲାଇ ଦେଇଥିଲେ । ଯେଉଁ ରଥମାନ ଦିନରେ ଚାଣିବା ଏଡ଼େ ବିପଦଜନକ ସେ ସବୁ କି ସାହସରେ ହାକିମମାନେ ରାତ୍ରରେ ଟଣାଇଲେ ତାହା ପାଠକମାନେ ବିବେଚନା କରିବେ । ଯାହା ହେଉ ସେଦିନ କୌଣସି ଦୁର୍ଘଟନା ହୋଇନାହିଁ । ତହିଁ ଆରଦିନ ସକାଳୁ ରଥଟଣା ଆରମ୍ଭ ହୋଇ କେବଳ ଘ ୧୧ ଘଣ୍ଟା ସମୟରେ ଶ୍ରୀଜଗନ୍ନାଥଙ୍କ ରଥ ଗୁଣ୍ଡିଚା ମନ୍ଦିରରେ ପହୁଞ୍ଚିଲା । ଏଦିନ ଗୁଣ୍ଡିଚା ମନ୍ଦିରରେ ଠାକୁରମାନେ ପହୁଞ୍ଚିବାର ନଥିଲେ ବ ୧୨ ଘଣ୍ଟା ଦାଣ୍ଡରେ ରହନ୍ତେ । କୌଣସିମତେ ତାହା ନିବାରଣ ହୋଇଅଛି । ଏବଂ ହାକିମମାନେ ଆଉ କିଛିତ କଷ୍ଟ ସ୍ଵୀକାର କରିଥିଲେ ରଥ ପହୁଞ୍ଚିବା ମାତ୍ରକେ ପହଞ୍ଚିବିଜେ ହୋଇଥାନ୍ତା । କିନ୍ତୁ ତାହା ନ ହୋଇ ଅପରାହ୍ଣ ଘଣ୍ଟା ସମୟରେ ପହଞ୍ଚିବିଜେ ହେଲା ଏବଂ ତଦ୍ଵାରା ନୀତିମାନ ବିଳମ୍ବରେ ହେବାରୁ ଯାତ୍ରିକଙ୍କ ବିଶେଷ କଷ୍ଟ ହେଲା ।

ଏହିରୂପେ ଗୁଣ୍ଡିଚା ଯାତ୍ରା ନିର୍ବାହିତ ହେଲା । ଏଥର ବକ୍ତବ୍ୟ ଏହି କି ଯେ ଏ ଯାତ୍ରା ନିର୍ଯ୍ୟାତ୍ରୀସାରେ ହେବା ପକ୍ଷରେ ଯେତେ ବ୍ୟାଘତ ଓ ବିଳମ୍ବ ହେଲା ତହିଁର ଦାୟୀ କିଏ ? ବିଚାରକ ଲୋକ ମାତ୍ରକେ ନିଷ୍ଠୟ କହିବ ଯେ ଏ ଦୋଷ ହାକିମଙ୍କର ଅଟଇ । ପ୍ରଥମେ ମାଜିଷ୍ଟ୍ରେଟ ସାହେବ ଏ କାର୍ଯ୍ୟର ଗୁରୁତ୍ଵ ବୁଝି ଯଥା ସମୟରେ ତହିଁ ପ୍ରତି ମନଯୋଗୀ ହୋଇନାହାନ୍ତି ସେ ମନଯୋଗୀ ହୋଇଥିଲେ ବାରିକମାସରଙ୍କ ସାରିଫିକେଟ ଶେଷ ସମୟ ପର୍ଯ୍ୟନ୍ତ ପଡ଼ି ରହିନଥାନ୍ତା ଏବଂ ଯଦ୍ୟପି ସେ ସ୍ଵୟଂ ଆସି ଖାଲି ରଥ ସିଂହଦ୍ଵାର ପର୍ଯ୍ୟନ୍ତ ଟଣାହେବା ସମୟରେ ଦେଖୁଥାନ୍ତେ ତେବେ ରଥଗଡ଼ା କାର୍ଯ୍ୟରେ ଦୋଷ ନ ଥିବାର ବିଳକ୍ଷଣ ରୂପେ ଜାଣି ପାରିଥାନ୍ତେ ଓ ପକ୍ଷାତ୍ ବାରିକମାସରାରୁ ବାଧା ଦେବାର ଚେଷ୍ଟା ହେଲେ ମଧ୍ୟ ତାହା ସଫଳ ହୁଅନ୍ତା ନାହିଁ । ●

(କ୍ରମଶଃ...)

**ଶ୍ରୀମନ୍ଦିର ନାଟମନ୍ଦିରରେ ସ୍ଵାପିତ 'ହୁଣ୍ଡି' ରେ ମୁକ୍ତ ହସ୍ତରେ ଦାନ କରନ୍ତୁ । ଶ୍ରୀମନ୍ଦିର ପ୍ରଶାସନ, ପୁରୀ**



**ପୁସ୍ତକ-ଶ୍ରୀଜଗନ୍ନାଥ ପାଞ୍ଚରାତ୍ର ପଢ଼ନ୍ତୁ**

ପୂର୍ବ ପ୍ରକାଶିତ ଉତ୍ତରୁ ....

**ଶ୍ରୀଜଗନ୍ନାଥ ପାଞ୍ଚରାତ୍ର ପୂଜାବିଧି : ଓ ଶ୍ରୀଗଣେଶାୟ ନମଃ ଅବିଘ୍ନମସ୍ତୁ "ମଙ୍ଗଳାଚରଣମ୍"**

ନୀଳାଚଳନିବାସୀୟ ନିତ୍ୟାୟ ପରମାତ୍ମନେ ।  
ବଳଭଦ୍ରସୁଭଦ୍ରାଭ୍ୟାଂ ଜଗନ୍ନାଥାୟ ଚେ ନମଃ ॥  
ଓଁ ତ୍ରାତାରମିତ୍ତୁବିତାରମିତ୍ତୁ ହବେ ହବେସୁ ହବଂ ଶୂରମିତ୍ତୁ ।  
ହୁୟାମିଶକ୍ତଂ ପୁରୁହୃତମିତ୍ତୁ ସୁକ୍ତିନୋ ମଘବା ଧାଡ଼ିତ୍ତୁଃ ।  
ଓଁ ଇନ୍ଦ୍ରାଦିଦଶଦିକପାଳେଭ୍ୟୋ ନମଃ, ଇନ୍ଦ୍ରାଦିଦଶଦିକପାଳାନୁବାହୟାମି,  
ଇନ୍ଦ୍ରାଦିଦଶଦିକପାଳାଃ ଅତ୍ରାଗଛତ ।  
ଓଁ ଯଦଗ୍ରାମେ ଯଦରଣ୍ୟେ ଯସଭାୟାଂ ଯଦିହିୟେ ।  
ଯଦେନଶ୍ଚକୃମାବୟମିଦଂ ତଦବ ଯଜାମହେ ସ୍ଵାହା । ଓଁ ଗ୍ରାମଦେବତାୟେ ନମଃ,  
ଗ୍ରାମଦେବତାମାବାହୟାମି, ଗ୍ରାମଦେବତେଃଶ୍ରାଗଛ ।  
ଓଁ ଗଣପତ୍ୟାଦିପଞ୍ଚଦେବତା ଇହାଗଛତ, ଇହ ତିଷ୍ଠତ, ଅତ୍ରାଧିଷ୍ଠାନଂ କୁରୁତ,  
ମତ୍ତୁତାଂ ପୂଜାଂ ଗୁହ୍ମାତ ଇତ୍ୟୁକ୍ତା ଆବାହନାଦି ଦଶମୁଦ୍ରାଃ ଦର୍ଶୟେତ୍ ।  
୧) ଆବହନଂ, ୨) ସଂସ୍ଥାପନଂ, ୩) ସମ୍ନିଧାନଂ, ୪) ସମ୍ନିରୋଧନଂ,  
୫) ସକଳାକରଣଂ, ୬) ଅବଗୁଣ୍ଡନଂ, ୭) ଧେନୁମୁଦ୍ରା, ୮) ଅମୃତାକରଣଂ,  
୯) ମହାମୁଦ୍ରା, ୧୦) ପରମାକରଣଂ ।  
ଓଁ ଗଣପତ୍ୟାଦିପଞ୍ଚଦେବତାଭ୍ୟୋ ଆସନଂ ନମଃ, ଓଁ ଗଣପତ୍ୟାଦିପଞ୍ଚଦେବତାଭ୍ୟୋ ପାଦ୍ୟଂ ନମଃ, ଓଁ ଗଣପତ୍ୟାଦିପଞ୍ଚଦେବତାଭ୍ୟୋ ଅର୍ଘ୍ୟଃ ସ୍ଵାହା, ଓଁ ଗଣପତ୍ୟାଦିପଞ୍ଚଦେବତାଭ୍ୟୋ ଗନ୍ଧୋ ନମଃ, ଓଁ ଗଣପତ୍ୟାଦିପଞ୍ଚଦେବତାଭ୍ୟୋ ପୁଷ୍ପାଣି ବୈଷ୍ଠବ, ଓଁ ଗଣପତ୍ୟାଦିପଞ୍ଚଦେବତାଭ୍ୟୋ ଧୂପଃ ସ୍ଵାହା, ଓଁ ଗଣପତ୍ୟାଦିପଞ୍ଚଦେବତାଭ୍ୟୋ ଦୀପଃ ସ୍ଵାହା, ଓଁ ଗଣପତ୍ୟାଦିପଞ୍ଚଦେବତାଭ୍ୟୋ ଧୂପଦୀପାର୍ଥେ ଆତ୍ମନାୟ ଜଳଂ ସ୍ଵାହା, ତତଃ ନୈବେଦ୍ୟଦାନଂ ନୈବେଦ୍ୟଂ ଦେବତାଗ୍ରେ ସଂସ୍ଥାପ୍ୟ ମୂଳେନ ବୀକ୍ଷଣଂ, ଅସ୍ତେଶ ପ୍ରୋକ୍ଷଣଂ ବୃକ୍ମମୁଦ୍ରା ଅଭିରକ୍ଷ୍ୟ ଅସ୍ତେଶ ତାତନଂ, କବଚେନାବଗୁଣ୍ଡ୍ୟ, ଧେନୁମୁଦ୍ରା ଅମୃତାକୃତ୍ୟ ମହାମୁଦ୍ରା ପରମାକରଣଂ ଇତି ନୈବେଦ୍ୟଂ ସଂସ୍କର୍ଯ୍ୟାତ୍ ତତଃ କ୍ଷତ୍ରୁହାନପୂଜାଂ କୁର୍ଯ୍ୟାତ୍ ।  
ଯଥା- ଓଁ ଧର୍ମାୟ ନମଃ, ଓଁ ଜ୍ଞାନାୟ ନମଃ, ଓଁ ବୈରାଗ୍ୟାୟ ନମଃ, ଓଁ ଐଶ୍ଵର୍ଯ୍ୟାୟ ନମଃ, ଓଁ ବ୍ରହ୍ମଣେ ନମଃ, ଓଁ ମହାଲକ୍ଷ୍ମ୍ୟେ ନମଃ । ଇତି ସଂପୂଜ୍ୟ ଦକ୍ଷିଣହସ୍ତେ ପୁଷ୍ପସହିତଂ ଜଳଂ ଗୁହାତ୍ । ଓଁ ଗଣପତ୍ୟାଦିପଞ୍ଚଦେବତାଭ୍ୟୋ ଯଥାବିଭାଗଂ ଏଷ ନୈବେଦ୍ୟଂ ସ୍ଵାହା । ନୈବେଦ୍ୟାର୍ଥେ ଆତମନାୟଂ ଜଳଂ ସ୍ଵାହା । ଅମୃତୋପସ୍ତରଣମସି ସ୍ଵାହା ଇତି ଜଳଦାନମ୍ । ତତଃ ଓଁ ପ୍ରାଣାୟ ସ୍ଵାହା ଓଁ ଅପାନାୟ ସ୍ଵାହା, ଓଁ ବ୍ୟାନାୟ ସ୍ଵାହା, ଓଁ ଉଦାନାୟ ସ୍ଵାହା, ଓଁ ସମାନାୟ ସ୍ଵାହା, ଇତି ପଞ୍ଚଗ୍ରାସମୁଦ୍ରାଂ ଦର୍ଶୟେତ୍ । ଓଁ ଅମୃତପିଧାନ ମସି ସ୍ଵାହା ଇତି ଜଳଧାରା ଦଦ୍ୟାତ୍ । ତତଃ ପ୍ରତ୍ୟେକଂ ଦୁର୍ବାବଦରାକ୍ଷତପୁଷ୍ପାଣି ଦଣ୍ଡା ପ୍ରାର୍ଥୟେତ୍ ।  
ଓଁ ଗଣପତୟେ ଦୁର୍ବାବଦରାକ୍ଷତପୁଷ୍ପାଣି ବୈଷ୍ଠବ ।  
ପ୍ରାର୍ଥନା- ଓଁ ଆୟୁର୍ଦେହି ଯଶୋ ଦେହି ଶ୍ରିୟଂ ଦେହି ତ୍ଵମେବ ତ୍ ।  
ପୁତ୍ରପୌତ୍ରଂ ପ୍ରପୌତ୍ରଂ ଚ ଦେହି ମେ ଗଣନାୟକ ।  
ଓଁ ବରୁଣାୟ ଦୁର୍ବାବଦରାକ୍ଷତପୁଷ୍ପାଣି ବୈଷ୍ଠବ । ● (କ୍ରମଶଃ...)

## (୨) ଶ୍ରୀରାମ, ଲକ୍ଷ୍ମଣ, ସୀତା ଓ ହନୁମାନ

ଶ୍ରୀମନ୍ଦିରରେ ଚୈତ୍ର ଶୁକ୍ଳ ନବମୀ ତିଥିରେ ପ୍ରଭୁ ଶ୍ରୀରାମଚନ୍ଦ୍ରଙ୍କର ଜନ୍ମୋତ୍ସବ ଅନୁଷ୍ଠିତ ହେବାପରେ ଶ୍ରୀରାମ ଲୀଳା ବିଭିନ୍ନ ସାହି ପକ୍ଷରୁ ଅନୁଷ୍ଠିତ ହୋଇଥାଏ । ସେହି କ୍ରମରେ ବୈଶାଖ ଶୁକ୍ଳ ଦ୍ଵିତୀୟା ତିଥିରେ ଅନୁଷ୍ଠିତ ହୁଏ ରାବଣବଧ ଲୀଳା । ରାବଣବଧ ଲୀଳା : ବୈଶାଖ ମାସ ଶୁକ୍ଳପକ୍ଷ ଦ୍ଵିତୀୟା ତିଥିରେ ଶ୍ରୀରାମଲୀଳା କ୍ରମରେ ରାବଣବଧ ନୀତି ପାରମ୍ପରିକ ବିଧି ଅନୁଯାୟୀ ଅନୁଷ୍ଠିତ ହୋଇଥାଏ । ଏହିଦିନ ମହାପ୍ରଭୁଙ୍କର ସନ୍ଧ୍ୟାଧୂପ ପୂଜା ବସିଥିବା ସମୟରେ ବାଲିସାହି ଆଖଡ଼ା ପକ୍ଷରୁ ଜଣେ ବ୍ୟକ୍ତି ରାବଣ ବେଶ ଧାରଣ କରି ଶ୍ରୀମନ୍ଦିରକୁ ଆସି ଜୟବିଜୟ ଦ୍ଵାର କାଠ ପାଖରେ ଉପସ୍ଥିତ ହୁଅନ୍ତି । ପାଳିଆ ଖୁଣ୍ଟିଆ ସେହି ବ୍ୟକ୍ତିଙ୍କୁ ରତ୍ନସିଂହାସନ ଛୁଆଁ ମାଳ (ମୟାରମାଳ) ପ୍ରଦାନ କରନ୍ତି । ଏହି ମାଳ ପାଇବା ପରେ ରାବଣ ସାହି ବୁଲିବାକୁ ଯାଆନ୍ତି । ସନ୍ଧ୍ୟା ଆଳତି ବେଶରେ ମହାପ୍ରଭୁଙ୍କୁ ଦୁଇଖଣ୍ଡ ଆଜ୍ଞାମାଳ ଲାଗି କରାଯାଇଥାଏ । ସନ୍ଧ୍ୟାଧୂପ ବଢ଼ିବା ପରେ ବିଜେ ପ୍ରତିମା ଶ୍ରୀରାମଚନ୍ଦ୍ର ଓ ଶ୍ରୀଲକ୍ଷ୍ମଣ ଭିତର ସିଂହାସନକୁ ବିଜେ କରନ୍ତି । ଏହାପରେ ପୂଜାପଣ୍ଡା ଉଭୟ ବିଜେ



ପ୍ରତିମାଙ୍କୁ ଆଜ୍ଞାମାଳ ପ୍ରଦାନ କରନ୍ତି । ଠାକୁରମାନେ ଆଜ୍ଞାମାଳ ପାଇବା ପରେ ଘଣ୍ଟ, ଛତା, କାହାଳୀ ଓ ଛାମୁଦିହୁଡ଼ି ସହ ମହାଜନସେବକମାନେ ହାତରେ ଉଭୟକୁ ନେଇ ମୁଣ୍ଡିମଣ୍ଡପ ତଳେ ଥିବା ପାଲିକିରେ ବିଜେ କରାନ୍ତି । ଏହାପରେ ବିମାନବତ୍ସୁ ସେବକମାନେ ପାଲିକିକୁ ବହନ କରି ସିଂହଦ୍ଵାର ଦେଇ ଶ୍ରୀଜଗନ୍ନାଥ ବଲ୍ଲଭ ମଠକୁ ନେଇଯାଆନ୍ତି । ଶ୍ରୀଜଗନ୍ନାଥ ବଲ୍ଲଭ ମଠରେ ପାଲିକି ପହଞ୍ଚିବା ପରେ ବିଜେ ପ୍ରତିମା ଶ୍ରୀରାମଚନ୍ଦ୍ର ଓ ଶ୍ରୀଲକ୍ଷ୍ମଣଙ୍କୁ ବିଜେ ଘରେ ପଡ଼ିଥିବା ଖଟଶେୟ ଉପରେ ବିଜେ କରାଯାଏ । ମଠ ମହାବୀରଙ୍କ ଉଦ୍ଦେଶ୍ୟରେ ପ୍ରସାଦମାଳା ପ୍ରଦାନ କରାଯାଇଥାଏ । ଏହି ଅବସରରେ ବାଲିସାହିରୁ ରାବଣଙ୍କ ସହ ଦୁଇଜଣ ଯୁବକ ରାମ ଓ ଲକ୍ଷ୍ମଣ ବେଶ ଧାରଣ କରି ମଠରେ ପହଞ୍ଚି ବିଜେ ପ୍ରତିମାଙ୍କ ଆଗରେ ନୃତ୍ୟ ପ୍ରଦର୍ଶନ କରିଥାଆନ୍ତି । ରାମ ଓ ଲକ୍ଷ୍ମଣ ବେଶଧାରୀଙ୍କ ସହ ରାବଣଙ୍କର ଯୁଦ୍ଧ ଲୀଳା ଅନୁଷ୍ଠିତ ହୁଏ । ରାମଚନ୍ଦ୍ର ବେଶଧାରୀ ରାବଣଙ୍କୁ ବିଜେପ୍ରତିମାଙ୍କ ଶ୍ରୀପୟର ସ୍ଵର୍ଗ କରାଯାଇଥିବା ତାରକୁ ମାରିଥାନ୍ତି । ଏହାପରେ ରାବଣବଧ ନୀତି ସମ୍ପନ୍ନ ହୁଏ । ଏସବୁ କାର୍ଯ୍ୟ ସରିଲେ ପୂଜାପଣ୍ଡାଙ୍କ ଦ୍ଵାରା ବିଜେ ପ୍ରତିମାଙ୍କ ନିକଟରେ ଶୀତଳଭୋଗ ପଞ୍ଚୋପସର ବିଧିରେ ଅନୁଷ୍ଠିତ ହୁଏ । ବନ୍ଦାପନା ବଢ଼ିବା ପରେ ବିଜେ ପ୍ରତିମାମାନେ ଶ୍ରୀମନ୍ଦିରକୁ ପ୍ରତ୍ୟାବର୍ତ୍ତନ କରି ଦକ୍ଷିଣୀ ଘରେ ଅବସ୍ଥାନ କରିଥାଆନ୍ତି ।

**ଅଭିଷେକ ଉତ୍ସବ :** ବୈଶାଖ ଶୁକ୍ଳ ଦ୍ଵିତୀୟା ପରେ ଯେଉଁଦିନ ପୁଷ୍ୟ କର୍କଟ ନକ୍ଷତ୍ର ଥାଇ ମହାପ୍ରଭୁଙ୍କର ତାରାଶୁକ୍ଳି ପଡ଼େ, ସେହିଦିନ ଶ୍ରୀରାମଚନ୍ଦ୍ରଙ୍କର ଅଭିଷେକ ନୀତି ପାଳିତ ହୁଏ । ଏହିଦିନ ସନ୍ଧ୍ୟା ଆଳତି ବେଶରେ ମହାପ୍ରଭୁଙ୍କୁ ଝରିଖଣ୍ଡ ଆଜ୍ଞାମାଳ ଲାଗି କରାଯାଇଥାଏ । ସନ୍ଧ୍ୟା ଆଳତି ବଢ଼ିବା ପରେ ଦକ୍ଷିଣୀଘରୁ ଶ୍ରୀରାମଚନ୍ଦ୍ର, ଶ୍ରୀଲକ୍ଷ୍ମଣ, ଦେବୀ ସୀତା ଓ ଶ୍ରୀହନୁମାନଙ୍କର ବିଜେ ପ୍ରତିମାମାନଙ୍କୁ ମହାଜନ ସେବକମାନେ ହାତରେ ଆଣି ରତ୍ନସିଂହାସନରେ ବିଜେ କରାନ୍ତି । ପୂଜାପଣ୍ଡା

ଏହି ଝରି ବିଜେ ପ୍ରତିମାଙ୍କୁ ଶ୍ରୀଅଙ୍ଗରୁ ଆଜ୍ଞାମାଳ ପ୍ରଦାନ କରନ୍ତି । ଏହାପରେ ମହାଜନ ସେବକମାନେ ଘଣ୍ଟ, ଛତା, କାହାଳୀ ଓ ଛାମୁଦିହୁଡ଼ି ସହ ଠାକୁର ଠାକୁରାଣୀଙ୍କୁ ହାତରେ ଆଣି ମୁଣ୍ଡିମଣ୍ଡପ ତଳେ ଥିବା ବିମାନରେ ବିଜେ କରାନ୍ତି । ରୁକ୍ଷା ବଢ଼ିବା ପରେ ବିମାନବତ୍ସୁ ସେବକମାନେ ପାଲିକି ନେଇ ସିଂହଦ୍ଵାର ଦେଇ ଶ୍ରୀଜଗନ୍ନାଥ ବଲ୍ଲଭ ମଠ ଅତିକ୍ରମ କରି ରୁଡ଼ାପଟି ଗଳି ପାର୍ଶ୍ଵକୁ ଯାଆନ୍ତି । ସେଠାରେ ପୂର୍ବରୁ ଶ୍ରୀମନ୍ଦିର ପ୍ରଶାସନ ଦ୍ଵାରା ଝଞ୍ଜି, ନଡ଼ା, ବାଉଁଶରେ ଏକ ଅସ୍ଵାୟୀ ଗୃହ ନିର୍ମାଣ କରାଯାଇଥାଏ । ସେହି ସ୍ଥାନର ନାମ ନନ୍ଦାଗ୍ରାମ । ନନ୍ଦାଗ୍ରାମରେ ବିମାନ ଅବତରଣ କରେ । ବିଜେ ପ୍ରତିମାଙ୍କ ଠାରୁ ମଠ ମହାବୀରଙ୍କ ନିକଟକୁ ପ୍ରସାଦମାଳା ଯାଏ । ଭିତରେ ସନ୍ଧ୍ୟାଧୂପ ପୂଜା ବସିବା ସମୟରେ ଗୌଡ଼ବାଡ଼ ସାହି ଆଖଡ଼ା ପକ୍ଷରୁ ଶ୍ରୀରାମ, ଲକ୍ଷ୍ମଣ, ଭରତ, ଶତ୍ରୁଘ୍ନ, ହନୁମାନ ଓ ବାନରସେନା ବେଶ ଧାରଣ କରି ଯୁବକମାନେ ଶ୍ରୀମନ୍ଦିରକୁ ପ୍ରବେଶ କରନ୍ତି । ଭଣ୍ଡାରଘରୁ ଭଣ୍ଡାର ମେକାପ ରୂପା ଥାଲିରେ ଦୁଇଗୋଟି ରୂପା ପାଦୁକା ଭରତ ବେଶଧାରୀଙ୍କୁ ପ୍ରଦାନ କରନ୍ତି । ଭରତ ରୂପା ପାଦୁକା ନେଇ ଘଣ୍ଟ, ଛତା, କାହାଳୀ ସହ ପଟୁଆରରେ ଆସି ନନ୍ଦାଗ୍ରାମ ଠାରେ ପହଞ୍ଚିଥାଆନ୍ତି । ସେଠାରେ ପୂଜାପଣ୍ଡା ପଞ୍ଚୋପସରର ବିଧିରେ

ଝରିବାଡ଼ର ଶୀତଳଭୋଗ ମଣୋହି ସମ୍ପନ୍ନ କରନ୍ତି । ହନୁମାନ ବେଶଧାରୀ ବିଜେପ୍ରତିମାଙ୍କ ସମ୍ମୁଖରେ ନୃତ୍ୟ କରନ୍ତି । ଏହାପରେ ପାଲିକିକୁ ଶ୍ରୀମନ୍ଦିରକୁ ନିଆଯାଏ । ଶ୍ରୀମନ୍ଦିରରେ ପହଞ୍ଚିବା ପରେ ପାଲିକିକୁ ମହାଲକ୍ଷ୍ମୀଙ୍କ ମନ୍ଦିର ପାଖରେ ରଖାଯାଏ । ଏହାପରେ ବିଜେପ୍ରତିମାମାନଙ୍କୁ ମହାଲକ୍ଷ୍ମୀଙ୍କ ବାହାର ମଣ୍ଡପରେ ପଡ଼ିଥିବା ଖଟଶେୟ ଉପରେ ବିଜେ କରାଯାଏ । ସେଠାରେ ଦିଅଁମାନଙ୍କର ମହାସ୍ନାନ ଓ ବେଶ ବଢ଼ିବା ପରେ ପୂଜାପଣ୍ଡାଙ୍କ ଦ୍ଵାରା ପଞ୍ଚୋପସରର ବିଧିରେ ଭୋଗ ମଣୋହି ହୋଇଥାଏ । ବନ୍ଦାପନା ସରିବା ପରେ ମହାଜନ ସେବକମାନେ ବିଜେ ପ୍ରତିମାମାନଙ୍କୁ ହାତରେ ନେଇ ଦକ୍ଷିଣୀଘରେ ଅବସ୍ଥାପିତ କରିଥାଆନ୍ତି ।

**ଶ୍ରୀହନୁମାନ ଜୟନ୍ତୀ :** ମହାବିଷୁବ ସଂକ୍ରାନ୍ତି ବା ମେଷ ସଂକ୍ରାନ୍ତି ଦିନ ଶ୍ରୀମନ୍ଦିରରେ ଶ୍ରୀହନୁମାନ ଜୟନ୍ତୀ ପାଳିତ ହୋଇଥାଏ । ଏହି ଦିନ ମହାପ୍ରଭୁଙ୍କର ସକାଳଧୂପ ପୂଜା ବଢ଼ିବା ପରେ ବିଜେ ପ୍ରତିମା ଶ୍ରୀହନୁମାନ ଶ୍ରୀଜଗନ୍ନାଥଙ୍କ ଠାରୁ ଆଜ୍ଞାମାଳ ପାଇ ଝୁଲଣମଣ୍ଡପ ତଳେଥିବା ବିମାନକୁ ବିଜେ କରନ୍ତି । ପୂଜାପଣ୍ଡା ଶ୍ରୀଅଙ୍ଗରୁ ଆଣିଥିବା ଆଜ୍ଞାମାଳକୁ ଘଣ୍ଟ, ଛତା, କାହାଳୀ ସହ ଶ୍ରୀମନ୍ଦିରର ଝରିଦ୍ଵାରରେ ଥିବା ମହାବୀରମାନଙ୍କୁ ଓ ବାରଭାଇ ମହାବୀରଙ୍କୁ ପ୍ରଦାନ କରିଥାଆନ୍ତି । ଏହାପରେ ଶ୍ରୀହନୁମାନ ବିଜେ କରିଥିବା ବିମାନକୁ ଘଣ୍ଟ, ଛତା, କାହାଳୀ ସହ ଶ୍ରୀଜଗନ୍ନାଥବଲ୍ଲଭ ମଠକୁ ନିଆଯାଏ । ଶ୍ରୀହନୁମାନ ବିମାନରେ ବିଜେ ହୋଇ ରହିଥିବାବେଳେ ସେଠାରୁ ପୂଜାପଣ୍ଡା ଆଜ୍ଞାମାଳ ନେଇ ଶ୍ରୀଜଗନ୍ନାଥବଲ୍ଲଭ ମଠ ମହାବୀରମାନଙ୍କୁ ଦିଅନ୍ତି । ଏହାପରେ ଘଣ୍ଟ, ଛତା, କାହାଳୀ ସହ ଆଜ୍ଞାମାଳ ଚକ୍ରତୀର୍ଥରେ ଥିବା ଦରିଆମହାବୀରଙ୍କ ନିକଟୁ ଯାଏ । ସେଠାରୁ ଫେରିଲେ ଶ୍ରୀଜଗନ୍ନାଥବଲ୍ଲଭ ମଠରେ ଶ୍ରୀହନୁମାନଙ୍କ ନିକଟରେ ଭୋଗ ଓ ବନ୍ଦାପନା ବଢ଼େ । ଏହାପରେ ବିଜେ ପ୍ରତିମା ଶ୍ରୀହନୁମାନ ସେହି ବିମାନରେ ବାହୁଡ଼ି ଶ୍ରୀମନ୍ଦିରର ଦକ୍ଷିଣୀ ଘରକୁ ବିଜେ କରନ୍ତି ।

*ଡକ୍ଟର ନରେଶ ଚନ୍ଦ୍ର ଦାଶ*

● ମହାସଚିବ, ଶ୍ରୀଜଗନ୍ନାଥ ଚେତନା ଗବେଷଣା ପ୍ରତିଷ୍ଠାନ, ପୁରୀ

## ଜାଣିବା କଥା ... ଅଶାସର

### ପ୍ରଶ୍ନ ଓ ଉତ୍ତର :

- ୧. ପ୍ର - ଶ୍ରୀମନ୍ଦିରରେ 'ଝାଞ୍ଜପିଟା ସେବକ' କ'ଣ ଗୁରୁତ୍ଵବହନ କରନ୍ତି ?  
ଉ - ଶ୍ରୀମନ୍ଦିରରେ ସବୁ ଧୂପରେ ଯେଉଁ ସେବକଙ୍କ ଦ୍ଵାରା ଝାଞ୍ଜ ପିଟାଯାଏ ।
- ୨. ପ୍ର - ଶ୍ରୀମନ୍ଦିରରେ 'ଝିଙ୍କା' ଶବ୍ଦର ଅର୍ଥ କ'ଣ ?  
ଉ - ଶ୍ରୀମନ୍ଦିର ରୋଷଶାଳା ତୁଲିରେ କୁଡୁଆ ବସିବା ପାଇଁ ଉଦ୍ଦିଷ୍ଟ ଉଚ୍ଚସ୍ଥାନ । ପ୍ରତି ତୁଲିରେ ଭିତର ଝିଙ୍କା ତିନୋଟି ଠେଣା ମଝିରେ ଉପର ଝିଙ୍କା ତିନୋଟି ଲେଖା ଥାଏ । ଭିତର ଝିଙ୍କାକୁ ଥର ଓ ବାହାର ଝିଙ୍କାକୁ ପାଖ ବୋଲି କୁହାଯାଏ ।
- ୩. ପ୍ର - ଶ୍ରୀମନ୍ଦିରରେ 'ଝାନ ପତନୀ' କହିଲେ କ'ଣ ବୁଝାଯାଏ ?  
ଉ - ଏହା ଏକ ପ୍ରକାର ପାଟଲୁଗା, ହାଲୁକା ଶାଢ଼ୀ । ଶ୍ରୀମନ୍ଦିରର ଠାକୁରଙ୍କୁ ଲାଗି ହେଉଥିବା ଅତ୍ୟନ୍ତ ସୂକ୍ଷ୍ମ ପାଖ ବସ ।

- ୪. ପ୍ର - ଶ୍ରୀଜଗନ୍ନାଥଙ୍କ ଓଡ଼ଣୀ ଷଷ୍ଠୀ ପୂର୍ବଦିନ ଓ ଚୂନ୍ଦନ ବୟାଳିଶ ଦିନ ଏହି ବସ ପରିଧାନ କରିଥାଆନ୍ତି ।  
ଉ - ଶ୍ରୀମନ୍ଦିରରେ ଝୁଞ୍ଜା କହିଲେ କ'ଣ ବୁଝାଯାଏ ?  
ଫିତା ବା ପାଟଫୁଲି ଅଗରେ ଲାଗିଥିବା ଫୁଲି । ଶ୍ରୀମନ୍ଦିରର ଶ୍ରୀଠାକୁରଙ୍କର ଶ୍ରୀମୁଖ ତିଳକ ନାସାଗ୍ର ପର୍ଯ୍ୟନ୍ତ ଲମ୍ବିଥିବା ଶ୍ରୀବିଗ୍ରହଙ୍କ ପୂଷ୍ପ ଝୁଞ୍ଜା ।
- ୫. ପ୍ର - ଶ୍ରୀମନ୍ଦିରରେ 'ଝୁଲଣ ଯାତ୍ରା' କ'ଣ ଗୁରୁତ୍ଵ ବହନ କରିଥାଏ ?  
ଉ - ପୁରୀ ଓ ବୃନ୍ଦାବନରେ ଝୁଲଣଯାତ୍ରା ପ୍ରସିଦ୍ଧ ଅଟେ । ଶ୍ରୀମନ୍ଦିରରେ ଶ୍ରୀବଣ ଶୁକ୍ଳ ଦଶମୀ ଠାରୁ ଆରମ୍ଭ ହୋଇ କୃଷ୍ଣପକ୍ଷ ପ୍ରତିପଦାରେ ଏହି ଯାତ୍ରା ଶେଷ ହୁଏ । ମଝିରେ ତିଥି କ୍ଷୟ ଥିଲେ ଶୁକ୍ଳ ନବମୀ ଠାରୁ ଆରମ୍ଭ ହୋଇ କୃଷ୍ଣ ପ୍ରତିପଦା ପର୍ଯ୍ୟନ୍ତ ହୁଏ । ଝୁଲଣ ଝୁଞ୍ଜରେ ଲକ୍ଷ୍ମୀ, ସରସ୍ଵତୀ, ମଦନମୋହନ ଏହି ତିନିମୂର୍ତ୍ତି ବିଜେ କରନ୍ତି ।

● ସୌଜନ୍ୟ- ଶ୍ରୀମନ୍ଦିର ଶବ୍ଦକୋଷ- ଶ୍ରୀଜଗନ୍ନାଥ ଗବେଷଣା ପ୍ରତିଷ୍ଠାନ, ଭୁବନେଶ୍ଵର

# ଶ୍ରୀଜଗନ୍ନାଥ ମହାପ୍ରଭୁଙ୍କ ଉଦ୍ଦେଶ୍ୟରେ ପ୍ରଦତ୍ତ ଦାନ ବ୍ୟବସ୍ଥା

## (କ) ଦାନ ଯୋଜନା (Donation Schemes)

ମହାପ୍ରଭୁଙ୍କ ଉଦ୍ଦେଶ୍ୟରେ ଶ୍ରୀମନ୍ଦିର ପ୍ରଶାସନକୁ ଜଣେ ଦାତା ନିମ୍ନ ଦାନ ଯୋଜନାଗୁଡ଼ିକ ମଧ୍ୟରେ ଦାନ କରିପାରିବେ ।

### ୧. ସାଧାରଣ ଦାନ ଯୋଜନା (General Donation)

ଏହି ଯୋଜନାରେ ଜଣେ ଦାତା ଯେକୌଣସି ପରିମାଣର ଦାନ କରିପାରିବେ ।

### ୨. କର୍ପସ ଫଣ୍ଡ ଦାନ ଯୋଜନା (Corpus Fund Donation Scheme)

ଏହି ଯୋଜନାରେ ଜଣେ ଦାତା ସର୍ବନିମ୍ନ ୧ ଲକ୍ଷ ଟଙ୍କାରୁ ଅଧିକ ଦାନ କରିପାରିବ ।

ଶ୍ରୀମନ୍ଦିର ପରିଚ୍ଛଳନା ସମିତି ଦ୍ୱାରା କାର୍ଯ୍ୟକାରୀ ହେଉଥିବା ଏହି ଯୋଜନା ରାଜ୍ୟ ସରକାରଙ୍କ ଅନୁମତିରେ ଚାଲିଛି ।

ଏହି ଯୋଜନାରେ ଦାତାଙ୍କୁ ଧୂଳା ବନ୍ଧନ, ଦୀପ, ମହାପ୍ରସାଦ ଭଳି କେତେକ ସ୍ୱତନ୍ତ୍ର ସୁବିଧା ସହିତ

ଭକ୍ତ ନିବାସ ରହଣୀରେ ସୁବିଧା ମିଳିଥାଏ ।

### ୩. ମନ୍ଦିରର ମରାମତି କିମ୍ବା ନବୀକରଣ ସମ୍ପର୍କିତ ଦାନ (Donation for Repair or Renovation)

ଏହି ଯୋଜନାରେ ସର୍ବନିମ୍ନ ୫୦୦ ଟଙ୍କାରୁ ଅଧିକ ଦାନ କରିହେବ ।

କେବଳ ଏହି ଯୋଜନାରେ ଦାତାଙ୍କୁ ଆୟକର ନିୟମ ୧୯୬୧ର ଧାରା ୮୦-ଏ ଅନୁସାରେ ସୁବିଧା ମିଳିଥାଏ ।

## (ଖ) କେମିତି କରିହେବ ଦାନ (How to Donate)

ନିମ୍ନଲିଖିତ ଉପାୟରେ ଦାନ ଗ୍ରହଣ କରାଯାଉଛି । ସେଗୁଡ଼ିକ ହେଲା-

### ୧. ଅନଲାଇନ୍ ଡୋନେସନ୍ (Online Donation)

ଶ୍ରୀମନ୍ଦିର ପ୍ରଶାସନର ୱେବସାଇଟ୍ ([www.shreejagannatha.in](http://www.shreejagannatha.in)) ଜରିଆରେ ଦାନ କରିହେବ ।

୨. ସେହିପରି ଶ୍ରୀମନ୍ଦିର ପ୍ରଶାସନ ମୁଖ୍ୟ କାର୍ଯ୍ୟାଳୟସ୍ଥିତ ଦାନ ପ୍ରକୋଷ୍ଠ,

ଶ୍ରୀମନ୍ଦିର ପରିସରରେ ଥିବା ଶାଖା କାର୍ଯ୍ୟାଳୟ, ସିଂହଦ୍ୱାର ସ୍ଥିତ ସୂଚନା କେନ୍ଦ୍ର,

ଶ୍ରୀଗୁଣ୍ଡିଚା ମନ୍ଦିର ସୂଚନା କେନ୍ଦ୍ର, ପୁରୀ ରେଳଷ୍ଟେସନ୍ ସୂଚନା କେନ୍ଦ୍ର ଏବଂ ଭୁବନେଶ୍ୱର ଜୟଦେବ ଭବନ ପରିସରସ୍ଥିତ ସୂଚନା କେନ୍ଦ୍ରରେ ମଧ୍ୟ ଦାନ ଗ୍ରହଣ କରାଯାଉଛି ।

୩. ଏହା ସହିତ ଦାତାମାନେ ଡିଡି (DD) / ଚେକ୍ (Cheque)/ମନିଅର୍ଡର (Money Order)

ମାଧ୍ୟମରେ ବି ଦାନ ପଠାଇପାରିବେ ।

(In Favour of Administrator, SJTA, Puri.)

## ଠିକଣା ହେଲା

ପ୍ରଶାସକ, ଶ୍ରୀଜଗନ୍ନାଥ ମନ୍ଦିର, କାର୍ଯ୍ୟାଳୟ, ପୁରୀ, ପିନ୍-୭୫୨୦୦୧

(ଗ) ଅଧିକ ସୂଚନା ପାଇଁ ଯୋଗାଯୋଗ କରିପାରିବେ -

୧. ଦାନ ପ୍ରକୋଷ୍ଠ, ଶ୍ରୀମନ୍ଦିର କାର୍ଯ୍ୟାଳୟ- (୦୬୭୫୨-୨୫୨୬୦୧)

୨. ସେହିପରି ଶ୍ରୀମନ୍ଦିର ପ୍ରଶାସନର ଇ-ମେଲ୍ ଜରିଆରେ ମଧ୍ୟ ସୂଚନା ପାଇହେବ । ([jagannath.or@nic.in](mailto:jagannath.or@nic.in)) ।

ବି.ଦ୍ର.: ପ୍ରକାଶିତ ପ୍ରବନ୍ଧଗୁଡ଼ିକରେ ଉପସ୍ଥାପିତ ମତାମତ ସମୂହ ସଂପୃକ୍ତ ଲେଖକମାନଙ୍କର ନିଜସ୍ୱ ଓ ସେଥିପାଇଁ ଶ୍ରୀମନ୍ଦିର ପ୍ରଶାସନ ଦାୟୀ ନୁହେଁ ।

Printed & Published by Shree Jagannatha Temple Administration, Puri, Ph. : 06752-222002, Fax - 252100

E-mail : [jagannath.or@nic.in](mailto:jagannath.or@nic.in) \* Web Site : [www.shreejagannatha.in](http://www.shreejagannatha.in) Printed at : Rama Press, Near Amala Club, Puri, Mob- 9437022145

 @Shree Jagannatha Temple, Puri  @jagannathadhaam  @JagannathaDhaam  @SJTA\_Puri ମୂଲ୍ୟ : ଦୁଇଟଙ୍କା ମାତ୍ର